

# MERLIN<sup>®</sup>

TECHNOLOGY



## NÁVOD K OBSLUZE

AIR-C60  
ČISTIČKA

znění 12/2015

*Excellent Business Conditions.*







## HumidiPür

Pračka vzduchu Winix AW600 s technologií **PLASMAWAVE®**

Pračka vzduchu Winix AW600 zároveň čistí i zvlhčuje vzduch. Nabízí zvlhčovací výkon až 12 l za den a třístupňové čištění vzduchu s technologií **Plasmawave®**.



### PLASMAWAVE®

Technologie **Plasmawave®** nabízí efektivní a účinný způsob čištění vzduchu od nežádoucích znečišťujících látek – výsledkem je čistější a svěží vzduch.



### Princip zvlhčování

Winix AW600 produkuje velice jemnou a lehkou vodní páru a tím zajišťuje stálou úroveň vlhkosti.



### Automatický režim (Auto Mode)

Senzor pračky vzduchu samočinně sleduje okolní vlhkost vzduchu, aby dokázal nastavením rychlosti ventilátoru optimalizovat finální vlhkost vzduchu.



### Povrchová antibakteriální vrstva CleanCel®

Aby nedocházelo k množení bakterií v nádrže a na discích pračky vzduchu, byl Winix AW600 opatřen speciální povrchovou antibakteriální vrstvou **CleanCel™**.



### Časovač

Díky časovači můžete používat pračku vzduchu pouze po určitou dobu a tím výrazně prodloužit její životní cyklus.



### Automatické vypínání

Pokud dojde v nádrže voda, jednotka se automaticky vypne.



### Noční režim (Sleep Mode)

Ztlumí světla na ovládacím panelu a nastaví jednotku pro provoz na nejnižší rychlost ventilátoru, tedy tichý chod.



### Kombinovaný filtr

Kombinovaný uhlíkový/HEPA filtr představuje nejmodernější technologii a s účinností 99,5 % odstraňuje ze vzduchu veškeré znečišťující látky jako prach, pyl, zvířecí srst, spory plísní a další polutanty.

**Záruční podmínky** Winix poskytuje záruku dle zákona na materiálové a výrobní vady komponentů zařízení a jejich servis v délce trvání dva roky od data prodeje uvedeném na dokladu o koupi. Pro uplatnění záruky je nutné předložit záruční list nebo doklad o koupi potvrzený vaším prodejcem. Tato záruka se nevztahuje na závady vzniklé v důsledku použití v rozporu s určením výrobku, nevhodného zacházení, mechanického poškození, zapojení k jiné než předepsané elektrické síti (viz údaj na štítku zařízení), nedodržení podmínek v návodu nebo v důsledku neautorizovaného zásahu do zařízení. Tato záruka se nevztahuje na výměnné filtry zařízení, které jsou běžným spotřebním materiálem a jejichž opotřebení se může projevit před uplynutím záruční doby. **VEŠKERÉ NÁROKY PLYNOUCÍ ZE ZÁRUKY JSOU ČASOVĚ OMEZENY DVOULETOU ZÁRUČNÍ DOBOU.** Winix v žádném případě neodpovídá za následné škody ani za škody vzniklé v souvislosti s používáním tohoto výrobku. Délka a podmínky této záruky platí pro prodej v České republice a na Slovensku. Další informace o záruce a záručním plnění vám poskytne váš prodejce.

## Obsah

### Bezpečnostní pokyny

- Záruční podmínky ..... 1
- Důležitá upozornění ..... 3

### Údaje o zařízení

- Popis přístroje ..... 11
- Ovládací panel ..... 12

### Uvedení do provozu

- Výběr správného umístění ..... 13
- Uvedení do provozu ..... 14

### Provoz

- Provozní režimy ..... 15
- Údržba ..... 19

### Řešení problémů

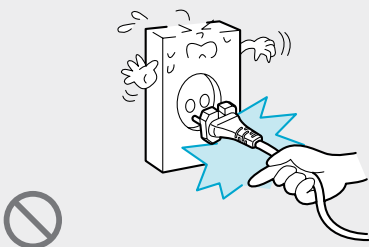
- Často kladené otázky/řešení ..... 26
- Technická specifikace ..... 28

# Bezpečnostní pokyny

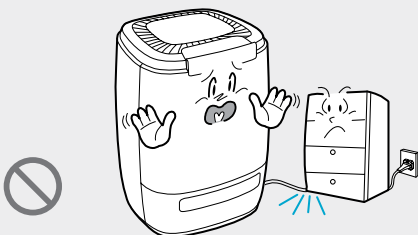
<p><b>! Varování</b></p> <p>Dodržováním pokynů uvedených v tomto návodu omezíte nebezpečí zásahu elektrickým proudem, zkratu nebo vzniku požáru.</p>	<p><b>⊘ ZAKÁZÁNO</b></p>
<p><b>! Upozornění</b></p> <p>Nevhodné zacházení v rozporu s tímto návodem může vést ke vzniku úrazů nebo škodám na majetku.</p>	<p><b>⊘ NEROZEBÍREJTE ZAŘÍZENÍ</b></p> <p><b>! ŘÍDTE SE DLE INSTRUKCÍ</b></p> <p><b>⏚ Vždy používejte uzemnění jako ochranu před úrazem elektrickým proudem</b></p>

**! Varování**

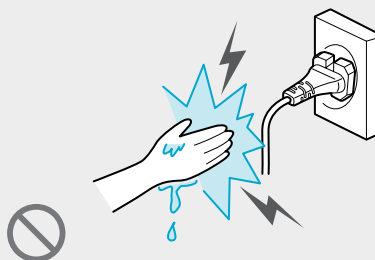
**Nevypojujte přístroj ze zásuvky tahem za napájecí kabel.**



**Neohýbejte napájecí kabel ani na něj nepokládejte těžké předměty.**



**Nedotýkejte se zástrčky vlhkými rukama.**



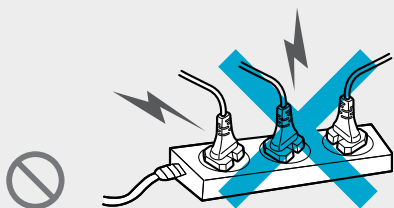
**Nesnažte se sami napájecí kabel opravovat ani jakkoliv upravovat.**

Veškeré zásahy do zařízení smí provádět pouze autorizovaný servis určený distributorem.

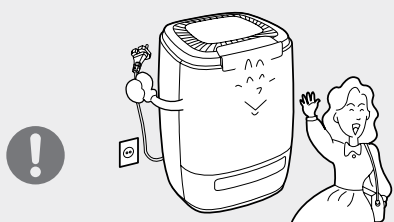


## ! Varování

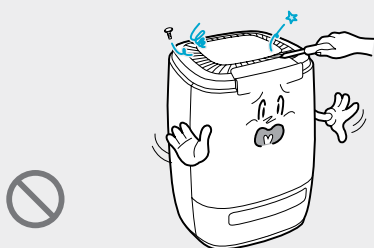
Nezapojujte přístroj přes prodlužovací kabel s více zásuvkami. Vždy zapojte přímo do zásuvky ve zdi.



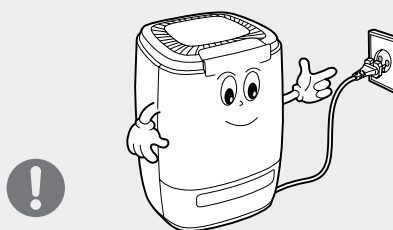
Pokud přístroj nepoužíváte, vypojte jej z elektrické sítě.



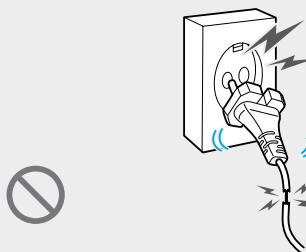
Nesnažte se sami zařízení opravovat ani jakkoliv upravovat.



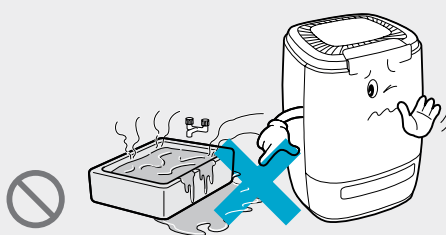
Tento výrobek je určen výhradně pro použití v síti s napětím 220–240 V a střídavým proudem.



Nezapojujte přístroj do poškozené zásuvky (může způsobit přehřátí nebo úraz elektrickým proudem).



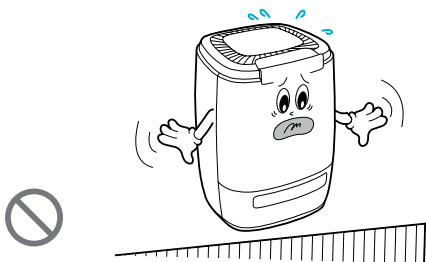
Nepoužívejte zařízení ve vlhkém prostředí ani v místech, kde hrozí jeho namočení.



# Bezpečnostní pokyny

 Varování

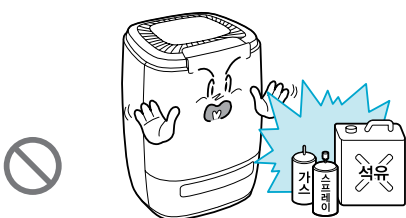
**Přístroj vždy umístěte pouze na rovný povrch.**



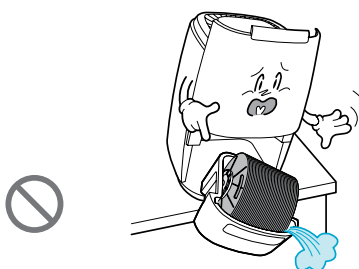
**Na zařízení nikdy nelijte vodu.**



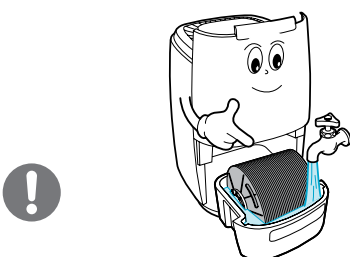
**Nepoužívejte zařízení v blízkosti hořlavých materiálů (jako plyn, aerosoly nebo benzen).**



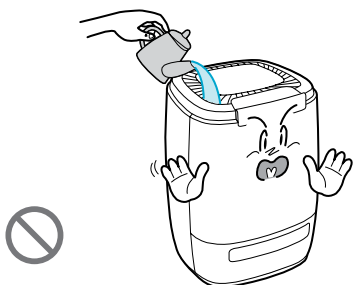
**Neumísťujte zařízení na nerovný povrch jako stůl nebo dřež.**



**Snažte se vylít vodu z nádržky každý den a naplnit ji čistou vodou.**



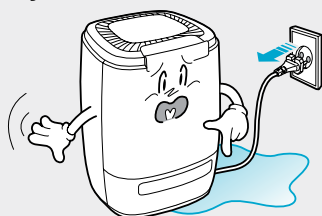
**Vodu lijte pouze do nádržky, nikdy ne do vzduchových otvorů přístroje.**





## ! Varování

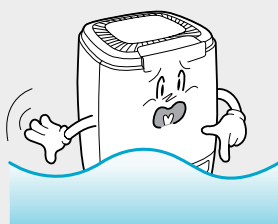
**V případě, že dojde ke kontaktu přístroje s vodou, vypojte přístroj z elektrické sítě a kontaktujte servis.**



**Pokud vyléváte nádržku s vodou, zamezte dětem, aby byli poblíž.**



**V případě, že dojde k ponoření přístroje do vody, vypojte přístroj z elektrické sítě a kontaktujte servis.**



**Nic nestrkejte do otvorů pro vstup a výstup vzduchu.**



**Přístroj nepoužívejte v místech s nadměrnou prašností a vlhkostí vzduchu.**



**Do blízkosti přístroje neumísťujte nic, co by dovolilo dětem vylézt na přístroj a hrát si s ním, či na něm sedět.**



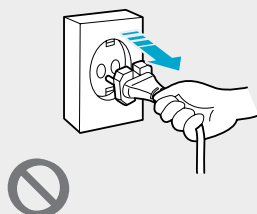
# Bezpečnostní pokyny

**!** Upozornění

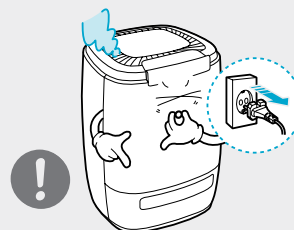
**Pokud je zařízení v provozu, nevypojte napájecí kabel za zásuvky.**



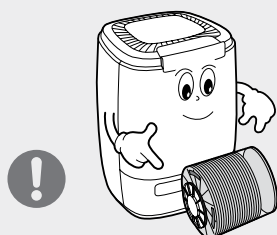
**Během doplňování vody a údržby přístroje jej vypojte z elektrické sítě.**



**Pokud bude ze zařízení vycházet kouř nebo nepravdělné hlasité zvuky, ihned jej vypojte z elektrické sítě a kontaktujte servis.**



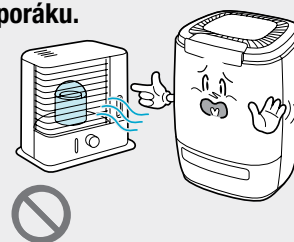
**Přístroj používejte pouze se složenými disky.**



**Nic nestrkejte do otvorů pro vstup a výstup vzduchu.**



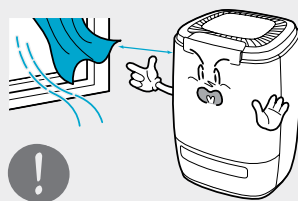
**Nepoužívejte v blízkosti tepelných zdrojů a horkých předmětů, například sporáku.**



**Pokud je zařízení v provozu, nestrkejte do otvorů pro vstup a výstup vzduchu prsty.**



**Zařízení umístěte z dosahu záclon, aby nedocházelo k jejich kontaktu s vstupními a výstupními otvory vzduchu.**



**Nepokládejte zařízení na bok ani neprovozujte v nakloněné poloze. Zařízení přemíst'ujte pouze vypnuté.**

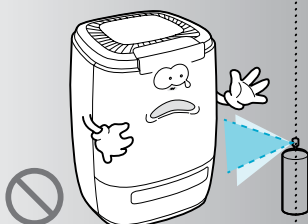


## ! Upozornění

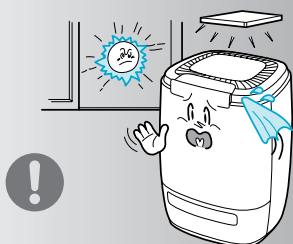
**Přístroj není určen k používání dětmi. Zamezte dětem, aby si s přístrojem hrály.**



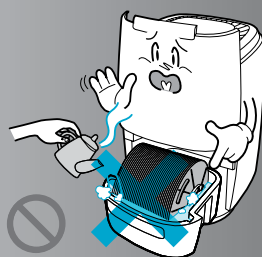
**Při provozu zařízení nepoužívejte žádné hořlavé tekutiny či plyny ve spreji.**



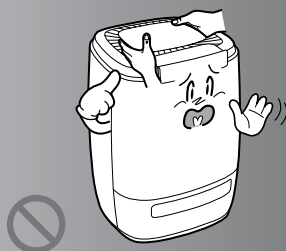
**Umístěte zařízení mimo dosah přímého slunečního záření.**



**K naplnění nádržky nepoužívejte horkou vodu.**



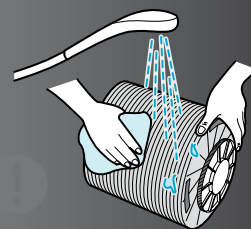
**Nezvedejte přístroj za jeho vrchní část.**



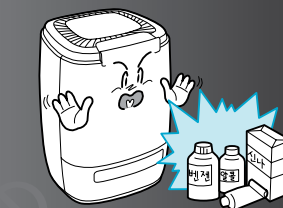
**Neumisťujte na zařízení žádné oděvy ani ručníky, pokud je v provozu.**



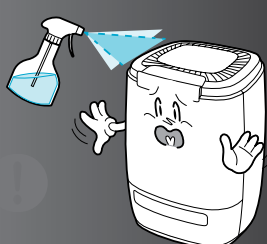
**Antibakteriální disky pravidelně umývejte pod teplou tekoucí vodou a nechte je řádně osušit.**



**Nečistěte zařízení benzolovými ani alkoholovými čističi.**



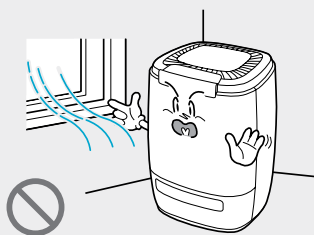
**Pokud přístroj čistíte, nestříkejte nikdy čisticí prostředky přímo do přístroje.**



# Bezpečnostní pokyny

**!** Upozornění

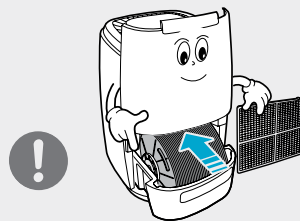
**Neumisťujte přístroj v blízkosti stěn a oken.**



**Neukuřte v blízkosti přístroje ani nepoužívejte vonné tyčinky.**



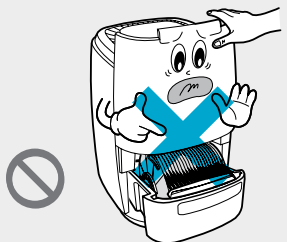
**Pokud budete disky a předfiltr umývat, vždy je nechte řádně vyschnout před vrácením do přístroje.**



**Nezapínejte přístroj, pokud zrovna používáte insekticidy.**



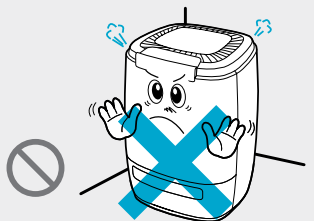
**Pokud přístroj nebudete delší dobu používat, vylejte vodu z nádrčky.**



**Pokud je nádržka rozbitá, přístroj nepoužívejte.**



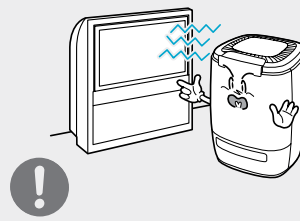
**Neumisťujte přístroj tak, aby vstupy a výstupy vzduchu směřovaly do zdi.**



**Vodu použitou v přístroji nepijte, ani ji nedávejte zvířatům nebo s ní nezalévejte kytky.**

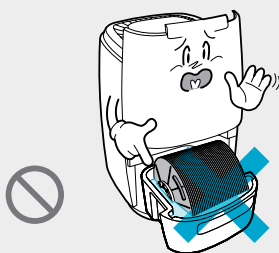


**Neumisťujte přístroj do blízkosti mikrovlnné trouby nebo televize.**



**!** Upozornění

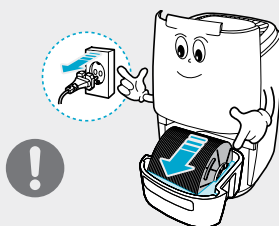
**Nepřelévejte vodu v nádržce.**



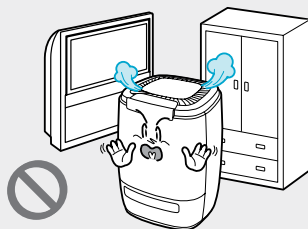
**Pokud byl přístroj vystaven nízkým teplotám, vylejte vodu z nádržky, aby nedošlo k jejímu zmrznutí.**



**Před výměnou vody v nádržce vypojte přístroj z elektrické sítě.**



**Neumisťujte přístroj do blízkosti zdi, stropu, nábytku ani jiných elektrických zařízení.**



**Nepřemisťujte přístroj, pokud je v nádržce voda.**



**Přístroj pravidelně otírejte vlhkou utěrkou.**



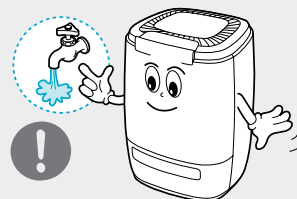
**Pokud je zástrčka vlhká, nezapojte ji do zásuvky.**



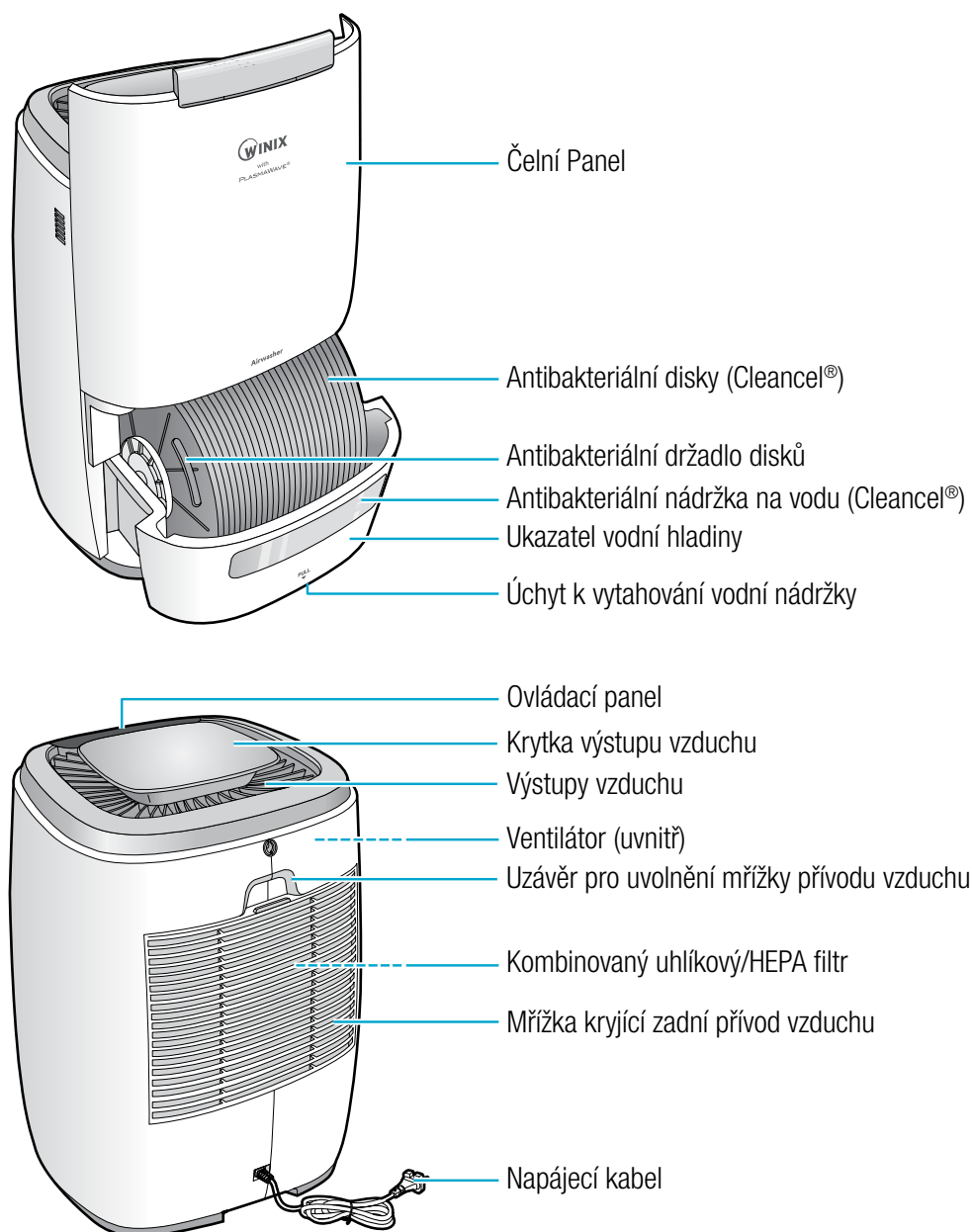
**Nepokládejte na horní část přístroje magnety ani jiné kovové věci.**



**Do přístroje použijte pouze čistou kohoutkovou vodu bez detergentů, chemikálií, mýdla, esenciálních olejů. Voda nesmí mít více než 60 °C.**



## Popis přístroje



# Ovládací panel

## Tlačítko pro výběr režimu

### 1. Kontinuální režim

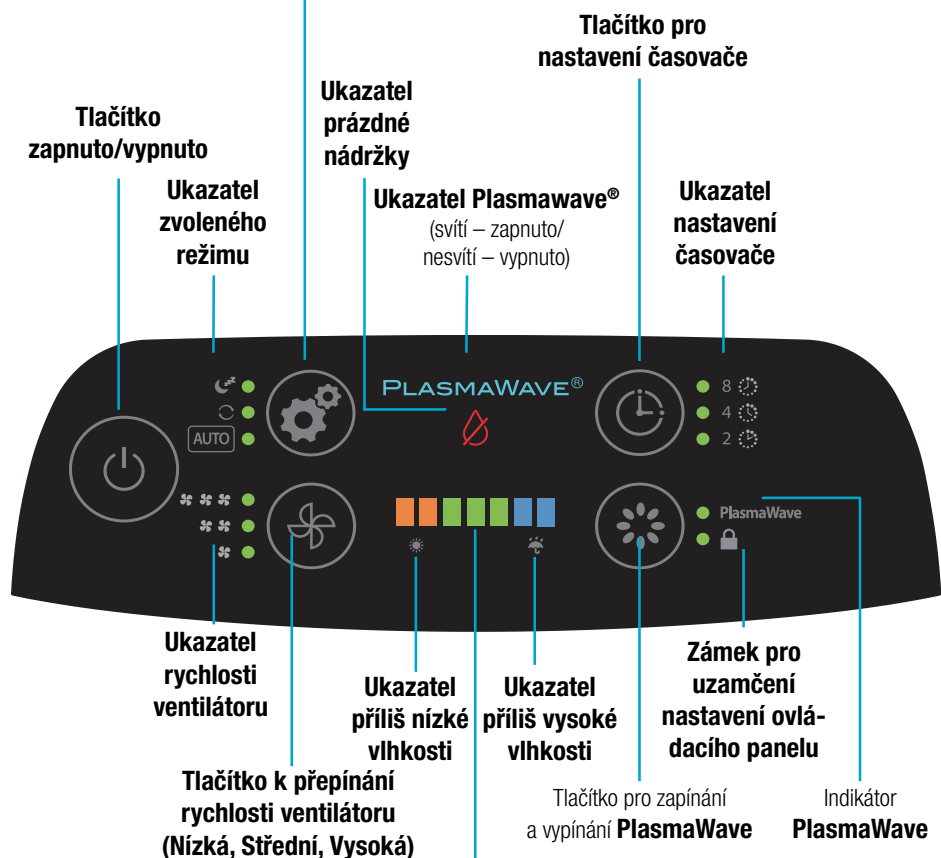
Přístroj je v provozu nepřetržitě se zvolenou rychlostí ventilátoru (Nízká, Střední, Vysoká) bez ohledu na aktuální hodnotu relativní vlhkosti.

### 2. Noční režim

Přístroj ztlumí světla na ovládacím panelu a nastaví jednotku pro provoz na nejnižší rychlost ventilátoru.

### 3. Automatický režim

Přístroj bude v provozu dokud nedosáhne relativní vlhkost optimální hodnoty, poté se sám vypne, aby šetřil energii (zelená kontrolka vlhkosti – komfortní zóna).



## Ukazatel vlhkosti

Zobrazuje hodnotu okolní vlhkosti. Požadovaná optimální hodnota vlhkosti bude zobrazena zelenou barvou kontrolky (Komfortní zóna)

Oranžová → příliš nízká vlhkost (pod 30 %)

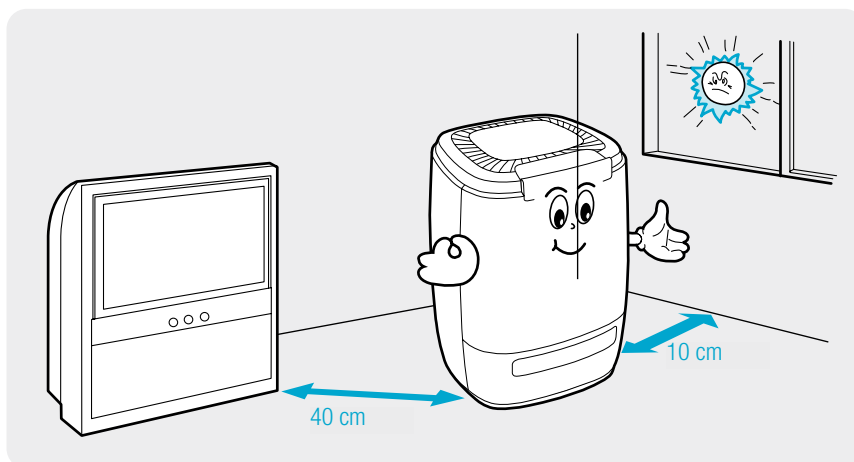
Modrá → příliš vysoká vlhkost (61–70 %)

Zelená → Optimální vlhkost (40–60 %)

Pozn. Hodnota vlhkosti na přístroji slouží pouze pro orientační měření a může se lišit od jiných ukazatelů vlhkosti.

## Uvedení do provozu

### Výběr správného umístění přístroje



Umístěte zařízení mimo dosah přímého slunečního záření.

- Dlouhodobé působení slunečního záření může způsobit vady na přístroji.

Winix AW600 vždy umístěte a provozujte pouze na rovném a pevném povrchu.

- Na nerovném a měkkém povrchu může docházet k vibracím a nepříjemným zvukům.

Přístroj musí být umístěn nejméně 10 cm od stěn a 30–40 cm od jiných elektrických zařízení. Před uvedením přístroje do provozu zkontrolujte, zda jste všechny jeho součásti (vně i uvnitř přístroje) vybalili z plastových obalů.



## Provoz

### Uvedení do provozu

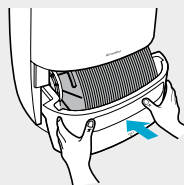
1. Pomocí úchytu ve spodní části nádržky ji vysuňte ven.



2. Naplňte nádržku studenou kohoutkovou vodou po rysku vyznačenou uvnitř nádržky.



3. Zasuňte nádržku zpět do přístroje, dokud neuslyšíte, že zaskočila na své místo.



4. Čelní panel sklopte dolů a ujistěte se, že je správně usazen a pevně drží na místě.



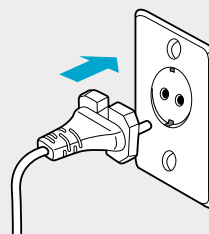
#### Varování

- Vždy vypojte napájecí kabel ze zásuvky, pokud přístroj plníte vodou.
- Doporučujeme používat filtrovanou vodu, abyste prodloužili životní cyklus produktu.
- Při manipulaci s naplněnou nádržkou buďte opatrní.

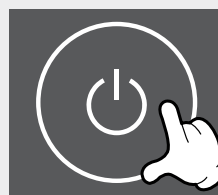
# Provoz

## Před uvedením přístroje do provozu

- 1 Zapojte napájecí kabel do zásuvky.



- 2 Stiskněte Tlačítko zapnuto/vypnuto



- 3 Přístroj se zapne do automatického režimu a Plasmawave<sup>®</sup> se také zapne



▶ Pokud je v provozu technologie Plasmawave<sup>®</sup>, může být doprovázena cvrčivými zvuky – nejedná se o závadu. Pokud je tento zvuk pro vás nepříjemný, můžete Plasmawave<sup>®</sup> vypnout pomocí Tlačítka pro zapínání a vypínání Plasmawave<sup>®</sup>.

## Automatický režim

- 1 Zmáčkněte Tlačítko pro výběr režimu a vyberte Automatický režim

### RYCHLOST VENTILÁTORU:

Pokud je okolní vlhkost integrovaným senzorem vyhodnocena jako nižší než 60 %, rychlost ventilátoru se automaticky nastaví na „Vysokou“. Pokud je okolní vlhkost vyšší než 60 %, rychlost ventilátoru se automaticky nastaví na „Nízkou“.

### ČISTIČÍ DISKY:

Pokud je okolní vlhkost integrovaným senzorem vyhodnocena jako vyšší než 75 %, disky se automaticky přestanou otáčet. Pokud je okolní vlhkost nižší než 60 %, disky se automaticky začnou znova otáčet.



## Kontinuální režim

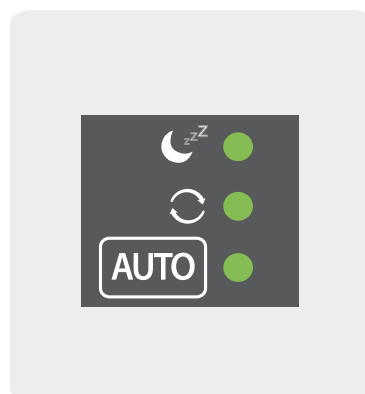
- 1 Zmáčkněte Tlačítko pro výběr režimu a vyberte Kontinuální režim.
  - Rozsvítí se ukazatel Kontinuálního režimu
  - Příklad: Přístroj je v provozu nepřetržitě se zvolenou rychlostí ventilátoru (Nízká, Střední, Vysoká) bez ohledu na aktuální hodnotu relativní vlhkosti. Tlačítko pro výběr režimu přepíná v přístroj mezi následujícími režimy: Automatický → Kontinuální → Noční



# Provoz

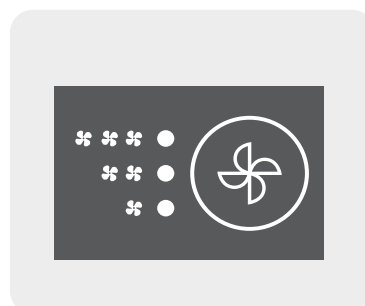
## Noční režim

- 1 Zmáčkněte Tlačítko pro výběr režimu a vyberte Noční režim. Bude svítit indikátor nočního režimu. Příklad nastavení jednotky pro provoz na nejnižší rychlost ventilátoru a ztlumí jas ukazatelů. Tlačítko pro výběr režimu přepíná v přístroj mezi následujícími režimy: Automatický → Kontinuální → Noční



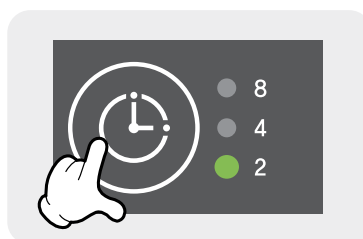
## Nastavení rychlosti ventilátoru

- Zmáčkněte Tlačítko pro nastavení rychlosti ventilátoru. Rychlost ventilátoru je možné nastavit na: Nízkou → Střední → Vysokou



## Časovač

- Zmáčkněte Tlačítko časovače pro nastavení časovače.
  - Časovač je možné nastavit na:  
2 hodiny → 4 hodiny → 8 hodin



## Technologie PlasmaWave<sup>®</sup>

### Během procesu zvlhčování

- Zmáčkněte Tlačítko pro zapínání a vypínání Plasmawave/Zámek, které slouží k zapínání a vypínání technologie Plasmawave<sup>®</sup>.

### Pokud chcete používat pouze technologii Plasmawave<sup>®</sup>

Zmáčkněte tlačítko Tlačítko pro zapínání a vypínání Plasmawave<sup>®</sup>/Zámek, které zapne pouze Plasmawave<sup>®</sup>, i když přístroj je jinak vypnutý.

- Toto tlačítko použijte, pokud chcete zapnout pouze Plasmawave<sup>®</sup>, bez toho, aby přístroj i zvlhčoval.



## Zámek

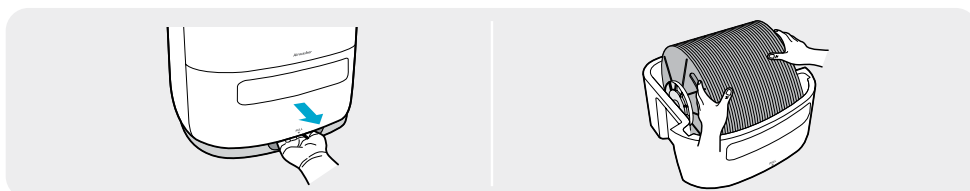
- Stisknutím tlačítka Plasmawave<sup>®</sup>/Zámek po dobu déle než 3 sekundy se aktivuje zámek pro uzamčení ovládacího panelu.



# Údržba

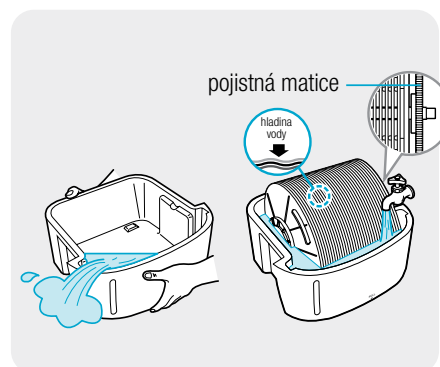
## Výměna vody v nádržce

- 1 Vysuňte nádržku na vodu za úchyt umístěný ve spodní části.
- 2 Vyměňte disky pomocí antibakteriálních držadel.



- 3 Vylejte z nádržky použitou vodu a naplňte nádržku čistou vodou.

Vodu v nádržce je nutné pravidelně měnit, protože se zde usazují veškeré nečistoty zachycené pomocí antibakteriálních disků. Naplňte nádržku po rysku ukazující maximální vodní hladinu. Disky umístěte zpět do drážky a to tak, že na pravé straně bude pojistná matice disků.



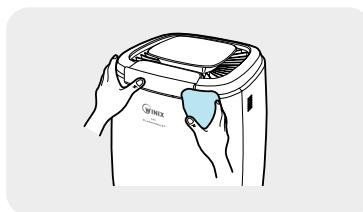
- 4 Zacvakněte nádržku zpět na místo v přístroji.
- 5 Pomalu sklopte dolů čelní panel.



- ▶ Vodu v nádržce vyměňujte pravidelně, aby byl zachován bezproblémový provoz přístroje.
- ▶ Vždy se ujistěte, že nádržka je v přístroji správně umístěná, jinak by přístroj nemusel fungovat správně.

## Čištění povrchu přístroje

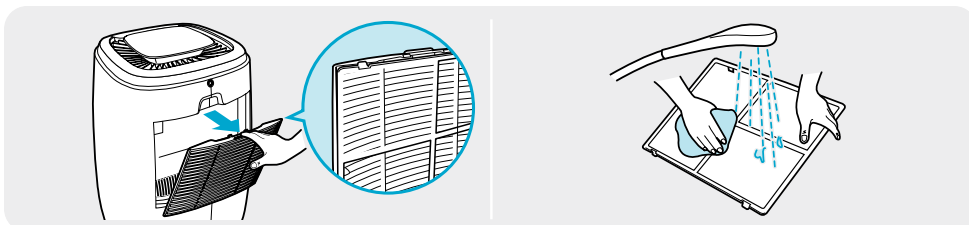
- Pravidelně čistěte přístroj zvenku pomocí vlhkého hadříku a neagresivních čisticích prostředků. Přístroj poté otřete do sucha.



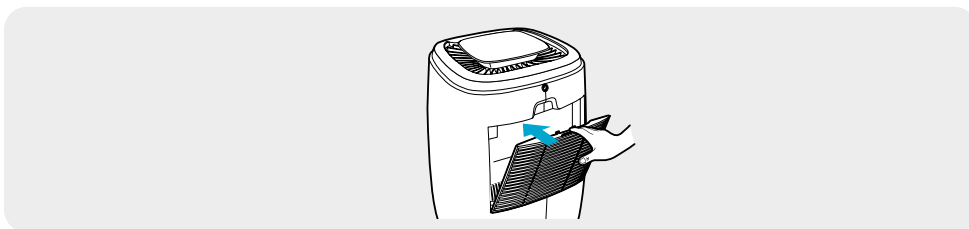
## Čištění zadní mřížky přívodu vzduchu

Použijte uzávěr na zadní mřížce, odklopte ji a vytáhněte i s předfiltrem. Oddělte předfiltr od mřížky.

Předfiltr s mřížkou umyjte pod tekoucí teplou vodou (max. 30°C).



Mřížku i filtr řádně vytřete a složte je dohromady. Umístěte mřížku s předfiltrem zpět do přístroje na původní místo.



- ▶ Před jakoukoliv údržbou nebo čištěním odpojte přístroj od elektrické sítě.
- ▶ Vrchní část přístroje nikdy neumývejte přímo pod tekoucí vodou.
- ▶ Pokud nebudete přístroj používat déle jak 2 dny, vylejte vodu z nádržky a odpojte jej od elektrické sítě.

# Údržba

## Čištění souboru antibakteriálních disků

■ Antibakteriální disky čistěte 1 x týdně.

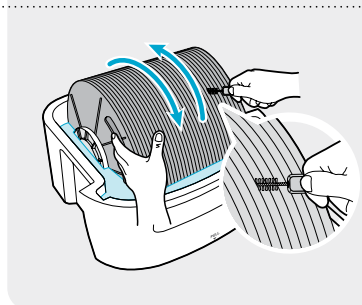
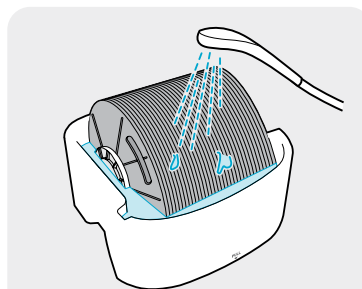
### Pravidelné týdenní čištění

- Umyjte antibakteriální disky teplou kohoutkovou vodou a neagresivním čisticím prostředkem.



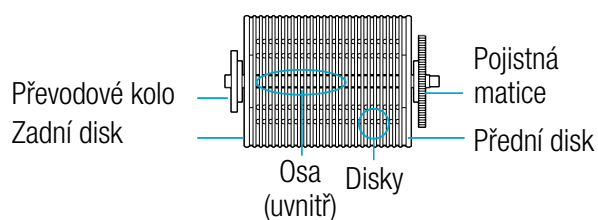
### Čištění jednotlivých disků – 1x měsíčně

- 1 Naplňte nádržku na vodu teplou vodou s čisticím prostředkem. Omyjte disky pomocí tekoucí kohoutkové vody.
- 2 Vyčistěte vnitřní stranu jednotlivých disků pomocí kartáčku pomalým otáčením disků v nádržce s vodou.



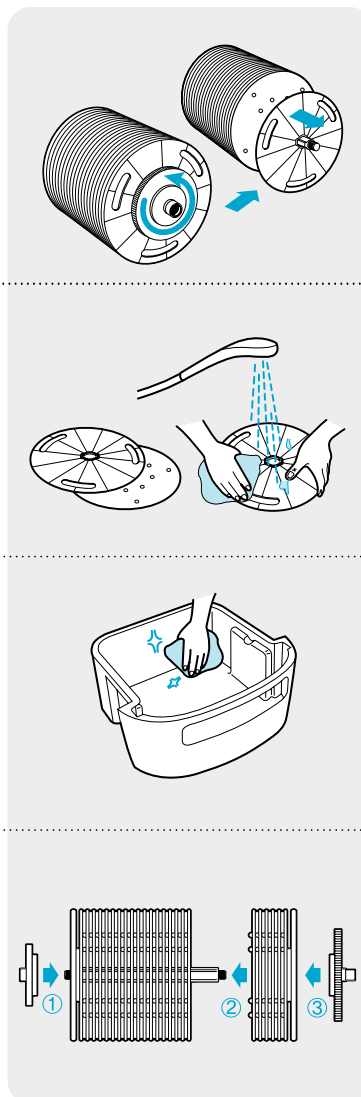
▶ Antibakteriální disky s povrchovou úpravou CleanCel je možné mít v myčce na nádobí, teplota nesmí být více než 80 °C.





## Totální čištění (dle potřeby)

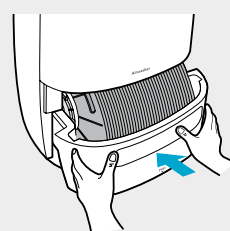
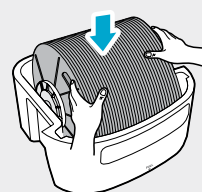
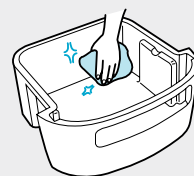
- 1 Povolte pojistnou matici souboru disků otočením proti směru hodinových ručiček. Demontujte soubor disků tak, že vysunete jednotlivé disky z osy.
- 2 Umyjte jednotlivé disky pod teplou tekoucí vodou za pomoci houbičky a jemného čisticího prostředku. Pokud bude na discích vodní kámen, použijte odvápnovač (ocet). Jednotlivé disky je možné mít v myčce na nádobí, teplota nesmí být více než 80°C.
- 3 Umyjte vnitřek nádržky na vodu pomocí jemného čisticího prostředku a měkkého hadříku.
- 4 Po vyčištění složte soustavu disků dohromady v opačném pořadí (převodové kolo, disky, pojistná matice).



# Údržba

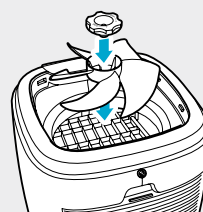
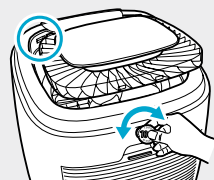
## Čištění nádržky na vodu

- 1 Umyjte vnitřek nádržky na vodu pomocí jemného čisticího prostředku a měkkého hadříku.
- 2 Umístěte zpět do nádržky antibakteriální disky tak, aby zapadla osa do drážek a antibakteriální držadla směřovala rovně.
- 3 Zacvakněte nádržku zpět na místo v přístroji.
- 4 Pomalu sklopte dolů čelní panel. Zkontrolujte, zda je správně usazen na svém místě.

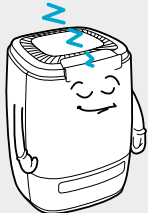


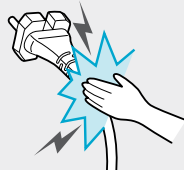


## Čištění vnitřních částí přístroje a ventilátoru





- 1 Vložte do drážky na zadní straně přístroje minci nebo plochý šroubovák a otevřete horní kryt, poté jej sejměte z přístroje.
- 2 Držte ventilátor a uvolněte krytku ventilátoru po směru hodinových ručiček.
- 3 Umyjte ventilátor a krytku ventilátoru v teplé kohoutkové vodě s šetrným čisticím prostředkem.
- 4 Pomocí vysavače nebo jemného hadříku odstraňte z vnitřku přístroje veškerý prach.
- 5 Po řádném vysušení umístěte zpět ventilátor a krytku ventilátoru.



## Často kladené otázky/řešení

Problém	Zkontrolujte, zda:	Řešení
<p>Winix AW600 nejde zapnout.</p> 	<ul style="list-style-type: none"> <li>▶ Je zapojen napájecí kabel do zásuvky.</li> <li>▶ Svítí ukazatel prázdné nádržky.</li> <li>▶ Je nádržka správně uložena v přístroji.</li> </ul>	<ul style="list-style-type: none"> <li>▶ Zapojte napájecí kabel do zásuvky.</li> <li>▶ Doplněte vodu do nádržky.</li> <li>▶ Nádržku vytáhněte a znovu ji dejte do přístroje, aby zapadla na své místo.</li> </ul>
<p>Nefunguje Automatický režim</p> 	<ul style="list-style-type: none"> <li>▶ Je zapojen napájecí kabel do zásuvky.</li> <li>▶ Svítí ukazatel Automatického režimu.</li> </ul>	<ul style="list-style-type: none"> <li>▶ Vypojte a znovu zapojte napájecí kabel do zásuvky.</li> <li>▶ Zmáčkněte Tlačítko pro výběr režimu a zvolte Automatický režim.</li> </ul>
<p>Přístroj vibruje nebo vydává nepříjemné zvuky</p> 	<ul style="list-style-type: none"> <li>▶ Není přístroj postaven na nerovném povrchu.</li> </ul>	<ul style="list-style-type: none"> <li>▶ Přemístěte přístroj na rovný povrch.</li> </ul>
<p>Napájecí kabel se zahřívá</p> 	<ul style="list-style-type: none"> <li>▶ Je zapojen napájecí kabel do zásuvky.</li> </ul>	<ul style="list-style-type: none"> <li>▶ Odpojte napájecí kabel ze zásuvky a kontaktujte servis.</li> </ul>

## Často kladené otázky/řešení

Problém	Zkontrolujte, zda:	Řešení
<p>Ze zvlhčovače nevychází vodní pára</p> 	<p>► Pokud vyhodnocujete výkon zvlhčovače, je nutné si uvědomit, že je ovlivněn velkým množstvím faktorů jako:</p> <ul style="list-style-type: none"> <li>- Zateplení domu</li> <li>- Dispozice</li> <li>- Počáteční vlhkost vzduchu a jeho pravidelná cirkulace</li> <li>- Nasákavost interiérových materiálů</li> <li>- Hladina vody v nádržce</li> <li>- Velikost místnosti a výška stropu.</li> </ul>	<p>► V případě, že je voda v nádržce spotřebovaná přibližně 1x za den (při nepřetržitém provozu), pracuje jednotka správně. Pravidelně vodu doplňujte, abyste dosáhli požadovaného výkonu.</p> <p>► Poznámka: Pokud je počáteční vlhkost velice nízká (pod 25 %) počítejte s tím, že dosažení optimální vlhkosti může trvat i déle než týden nepřetržitého provozu.</p>
<p>Ovládací panel nefunguje</p> 	<p>► Není zapnutý zámek ovládacího panelu.</p>	<p>► Stiskněte Tlačítko zámku po dobu 3 sekundy a panel se odemkne.</p>
<p>Z přístroje vychází nepříjemný zápach</p> 	<p>► Nepoužíváte přístroj v prostředí s přílišnou prašností či výraznými pachy.</p>	<p>► Vyměňte vodu v nádržce a měňte vodu častěji.</p> <p>► Vycištěte nádržku na vodu a antibakteriální disky.</p>
<p>Ukazatel vodní hladiny svítí, i když je v nádržce voda</p> 	<p>► Je v nádržce dostatek vody.</p>	<p>► Doplňte do nádržky vodu a zasuňte ji správně na místo.</p>

## Technická specifikace

Model	AW600
Síťové napětí	220-240 V/50-60 Hz
Spotřeba	17 W
Zvlhčovací výkon	12 l/den
Objem nádržky na vodu	7 l
Hmotnost	8,5 kg
Rozměry	345 x 450 x 345 mm

## Poznámky



A large rectangular area with rounded corners, containing horizontal dashed lines for writing notes.

# MERLIN<sup>®</sup>

TECHNOLOGY

## Superior Service & Qualität



Seit 1995



MERLIN<sup>®</sup> Technology GmbH

Hannesgrub Süd 10  
4911 Tumeltsham / Ried i.L.  
AUSTRIA

Tel +43 (0) 7752 71966

Fax +43 (0) 7752 71988

office@merlin-technology.com

[merlin-technology.com](http://merlin-technology.com)



Weitere Normen:

ÖNORM H 6020-1:2007 „Lüftungstechnische Anlagen in  
Krankenanstalten – Projektierung, Errichtung und Kontrolle“

ISO 13485:2012 „Medizinprodukte – Qualitätsmanagement-  
systeme – Anforderungen für Regulative Zwecke“

